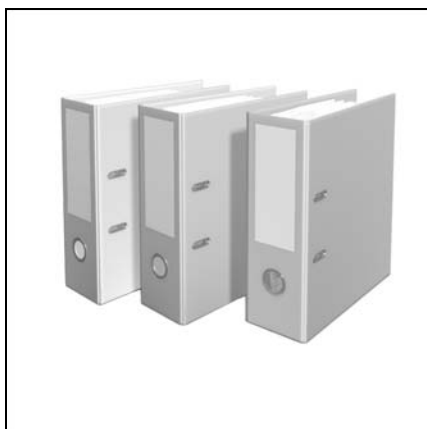


N6.2400 GL-RZ3
N6.2900 GL-RZ3
N7.3600 GL-RZ3
N7.4500 GL-RZ3

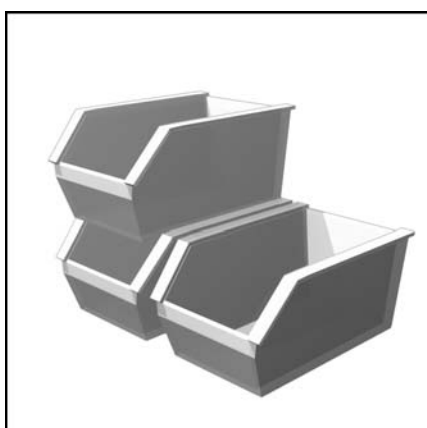
elco



Технические характеристики



Электрические и гидравлические схемы

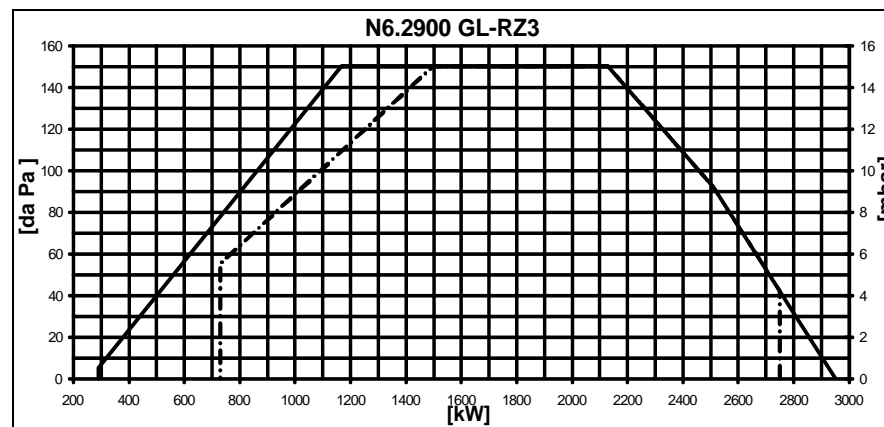
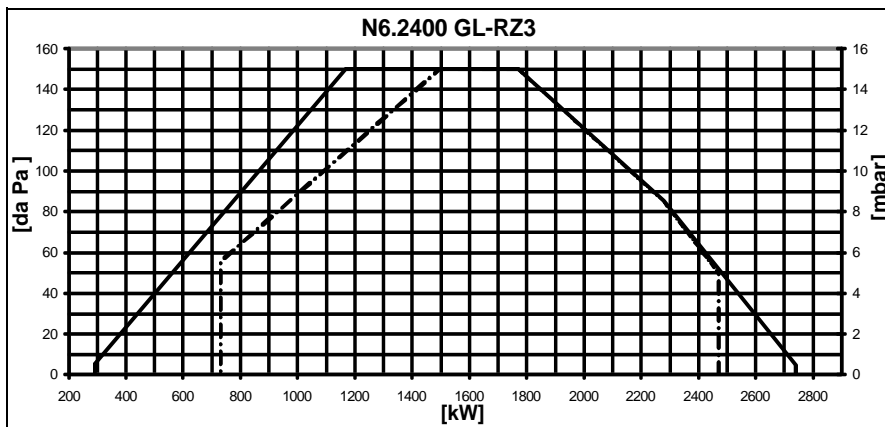


WWW.SMARTFLAM.BY 
SmartFlam

Импортер
в Республику Беларусь
8 (029) 11 915 11 INFO@SMARTFLAM.BY

					N6.2400 GL-RZ3	N6.2900 GL-RZ3	N7.3600 GL-RZ3	N7.4500 GL-RZ3
Мощность горелки мин./макс., кВт Работа на газе Работа на дизеле	Puissance du brûleur min./max. kW Fonctionnement gaz Fonctionnement fuel	Potenza del bruciatore min./max. kW Funzionamento a gas funzionamento a gasolio	Brandvermogen min./max. kW Gaswerking Oliewerking	Burner power min./max. kW Gas operation Fuel-oil operation	290-2740 730-2470	290-2950 730-2750	300-3910 1090-3740	410-4350 1230-4350
Кэф-т регулирования Работа на газе Работа на дизеле	Rapport de régulation Fonctionnement gaz Fonctionnement fuel	Rapporto di regolazione Funzionamento a gas funzionamento a gasolio	Regelverhouding Gaswerking Oliewerking	Regulating ratio Gas operation Fuel-oil operation	1 : 8,3 1 : 3	1 : 8,7 1 : 3	1 : 11,7 1 : 3	1 : 9,4 1 : 3
Топливо Природный газ (E, L, LL) Дизельное топливо EL	Combustible Gaz naturel (E, L, LL) Fuel EL selon les normes de chaque pays	Combustibile Gas naturale (E, L, LL) Gasolio EL secondo la standardizzazione nazionale	Brandstof Aardgas (E, L, LL) Stookolie EL volgens landsnorm	Fuel Natural gas (E, L, LL) Domestic fuel oil EL conforming to country regulations	(E, L, LL) H _i = 6,99 ... 11,39 kWh / Nm ³ (EL) H _i = 11,86 kWh / kg			
Номер одобрения CE	Numéro d'agrément CE	Numero di approvazione CE	CE-goedkeuringsnummer	CE Number	0085 CL 0215			
Класс выброса по стандарту EN 676 и EN267 для газа: NOx < 80 мг/кВтч NOx < 120 мг/кВтч для дизеля: NOx < 120 мг/кВтч, NOx < 185 мг/кВтч, в стандартных условиях испытаний	Classe d'émission selon l'EN 676 et l'EN267 en gaz naturels : NOx < 80mg/kWh NOx < 120mg/kWh en fuel : NOx < 120mg/kWh NOx < 185mg/kWh, dans les conditions d'essai normalisées	Classe di emissione a norma EN 676 et EN267 in gas naturali: NOx < 80mg/kWh NOx < 120mg/kWh a gasolio: NOx < 120mg/kWh NOx < 185mg/kWh, nelle condizioni di prova standardizzate	Emissieklasse volgens EN 676 en EN267 met aardgas: NOx < 80mg/kWh NOx < 120mg/kWh met stookolie: NOx < 120mg/kWh NOx < 185mg/kWh, onder genormaliseerde testomstandigheden	Emission class Type check to EN 676 and EN267 for natural gas: NOx < 80mg/kWh NOx < 120mg/kWh for fuel-oil: NOx < 120mg/kWh NOx < 185mg/kWh, under test conditions	3 3	3 3	2 3	2 2
Блок управления и безопасности	Coffret de sécurité	Programmatore di sicurezza	Branderautomat	Control unit	LGK / LFL			
Газовая рампа	Rampe gaz	Rampa gas	Gasblok	Gas train	Rp1"1/4 - DN80		Rp1"1/2 - DN125	
Подсоединение газа	Raccordement gaz	Collegamento gas	Gasaansluiting	Gas connection	DN65		DN65	
Давление газа на входе	Pression d'entrée du gaz	Pressione di entrata del gas	Gasingangsdruk	Gas input pressure	50-500mbar* * 50 - 360 mbar : (MBC300, 700, 1200)			
Подсоединение топлива наружное топливный шланг	Raccordement fuel brûleur externe : Flexible:				M30x1,5 1/2" DN20 x 1500		M30x1,5 3/4" DN20 x 1500	
Насос ЖТ / мощность	Pompe fuel / moteur				SUNTEC J7CC / 0,55 kW		SUNTEC TA3 / 0,74 kW	
Давление топлива min/max	Pression d'aspiration min/max				-0,2 / 1,5 bar		-0,2 / 5 bar	
Форсунка	Ligne gicleur				3-St.			
Реле давления топлива	Manostat de fuel				DSB 158 F931; 0 - 25bar			
Настройка подачи воздуха Воздушная заслонка	Réglage de l'air Volet d'air	Regolazione dell'aria Serranda dell'aria	Luchtregeling Luchtklep	Air regulation I Air flap	X			
Привод воздушной заслонки (Сервомотор)	Commande du volet d'air servomoteur	Comando della serranda dell'aria: servomotore	Luchtklepaansturing servomotor	Air flap control servomotor	SQM 50			
Реле давления воздуха (диапазон регулировки)	Manostat d'air (plage de réglage)	Pressostato dell'aria (campo di modulazione)	Luchtdrukbewaker (instelbereik)	Air pressure switch (setting range)	2.5 ... 50 mbar			

					N6.2400 GL-RZ3	N6.2900 GL-RZ3	N7.3600 GL-RZ3	N7.4500 GL-RZ3
Контроль пламени с блоком LFL с блоком LGK	Surveillance de flamme avec coffret LFL avec coffret LGK	Sorveglianza della fiamma con programmatore LFL con programmatore LGK	Vlambewaker met LFL-automaat met LGK-automaat	Flame monitoring with LFL control unit with LGK control unit	QRA2 QRA53			
Устройство розжига	Allumeur	Accenditore	Ontsteker	Igniter	EBI 1P, 1x 11kV / EBI 2P, 2x 7,5 kV			
Электродвигатель / Вес	Moteur / poids	Motore / peso	Motor / gewicht	Electric motor / weight	3.0 kW/22kg	4.0 kW/29kg	5,5 kW/39kg	7,5 kW/48kg
Напряжение	Tension	Tensione	Spanning	Voltage	1/N/PE AC 230V / 50Hz 3/N/PE AC 400V / 50Hz			
Потребляемая электрическая мощность (при работе)	Puissance électrique absorbée (en service)	Potenza elettrica assorbita (in servizio)	Opgenomen elektrisch vermogen (in werking)	Power consumption (operation)	max. 5250 VA	max. 6300 VA	max.8350 VA	max.10800 VA
Приблизительная масса	Poids environ kg	Peso circa kg	Gewicht ongeveer kg	Weight approx. kg	330 kg		370 kg	
Класс электрозащиты	Indice de protection	Classe di protezione	Beschermingsindex	Protection level	IP 41 (optional IP54)			
Уровень шума измерение по стандарту EN 15036-1(LpfA)	Niveau acoustique mesuré s. l'EN 15036-1 (LpfA) Classe de précision 2	Livello sonoro misurato s. EN 15036-1 (LpfA)	Geluidsniveau gemeten v. EN 15036-1 (LpfA)	Sound level to EN 15036-1 (LpfA) Accuracy class 2	< 70±1,5 dB(A)	< 71±1,5 dB(A)	< 74±1,5 dB(A)	< 75,5±1,5 dB(A)
Условия эксплуатации: в закрытом помещении с неагрессивной атмосферой	Lieu d'installation : locaux fermés ou protégés sur site contre les intempéries; atmosphère non aggressive			Closed rooms or weatherproof on site; non-aggressive atmosphere				
Окружающая температура при хранении мин./макс.	Température ambiante stockage min./max	Temperatura ambiente di magazzino min./max	Omgevingstemperatuur opslag min./max	Ambient temperature storage min./max.	- 5 ... + 60°C			
Окружающая температура при работе мин./макс.	Température ambiante fonctionnement : min./max	Temperatura ambiente di esercizio: min./max	Omgevingstemperatuur werking: min./max	Ambient temperature use min./max.	0 ... + 40°C			
Влажность	Humidité relative de l'air			Air humidity	max. 60% - 40 °C			



— = Природный газ
- - = Дизельное топливо

— = Gaz naturel
- - = Fuel domestique EL

— = Gaz naturel
- - = Fuel domestique EL

— = Aardgas
- - = Lichtolie EL

— = Natural gas
- - = Fuel-oil EL

Кривые мощности
При выборе горелки необходимо учитывать КПД котла.

Кривая мощности показывает изменение мощности горелки в зависимости от давления в топочной камере сгорания. Они соответствуют максимальным значениям, измеренным согласно EN676 и EN267 в стандартных условиях. Расчет мощности горелки:

$$Q_F = \frac{Q_N}{\eta} \times 100$$

Q_F = мощность горелки (кВт)
 Q_N = номинальная мощность котла (кВт)
 η = КПД котла (%)

Условные обозначения:

N = NEXTRON
6 = Типоразмер
2900 = Обозначение мощности
G = Природный газ
L = Дизельное топливо
R = Механическое модулированное регулирование при работе на газе
Z3 = Трехступенчатое регулирование при работе на дизеле

Domaine de fonctionnement
Pour le choix du brûleur, il faut tenir compte du coefficient de rendement de la chaudière.
La plage de puissance représente la puissance du brûleur en fonction de la pression régnant dans le foyer. Elles correspondent aux valeurs maximales mesurées sur un tunnel normalisé selon l'EN 676 et l'EN267. Calcul de la puissance du brûleur :

$$Q_F = \frac{Q_N}{\eta} \times 100$$

Q_F = puissance du brûleur (kW)
 Q_N = puissance nominale chaudière (kW)
 η = rendement chaudière (%)

Mise en garde
Le brûleur ne doit être utilisé que dans le domaine de fonctionnement.

Légende :

N = NEXTRON
6 = Dimension
2900 = Référence de puissance
G = Gaz naturel
L = Fuel domestique
R = Fonctionnement gaz mécanique progressif
Z3 = Fonctionnement fuel à 3 allures

Curve di potenza
Per la scelta del bruciatore occorre tener conto del coefficiente di rendimento della caldaia.
Il range di potenza indica la potenza del bruciatore in funzione della pressione del focolare. Corrisponde ai valori massimi misurati su un tunnel standardizzato secondo la norma EN 676 et la EN267. Calcolo della potenza del bruciatore:

$$Q_F = \frac{Q_N}{\eta} \times 100$$

Q_F = potenza della caldaia (kW)
 Q_N = potenza nominale della caldaia (kW)
 η = rendimento della caldaia (%)

Legenda:

N = NEXTRON
6 = Dimensione
2900 = Riferimento di potenza
G = Gas naturale
L = Gasolio EL
R = Funzionamento gas meccanico progressivo
Z3 = Funzionamento gasolio 3-stadi

Werkingsbereiken
Bij de keuze van de brander moet rekening worden gehouden met het rendement van de ketel.
Het werkveld toont het brandervermogen afhankelijk van de druk in de verbrandingskamer. Zij komen overeen met de maximale gemeten waarden op een genormaliseerde tunnel volgens EN 676 en EN267. Berekening van het brandervermogen:

$$Q_F = \frac{Q_N}{\eta} \times 100$$

Q_F = brandervermogen (kW)
 Q_N = nominaal vermogen ketel (kW)
 η = ketelrendement (%)

Legenda:

N = NEXTRON
6 = Afmetingen
2900 = Vermogenskengetal
G = Aardgas
L = Lichte olie
R = Progressieve mechanische gaswerking
Z3 = 3-trap oliewerking

Working fields
The working field shows burner output as a function of combustion chamber pressure. It corresponds to the maximum values specified by EN 676 and EN267 measured at the test fire tube. Calculation of burner output:

$$Q_F = \frac{Q_N}{\eta} \times 100$$

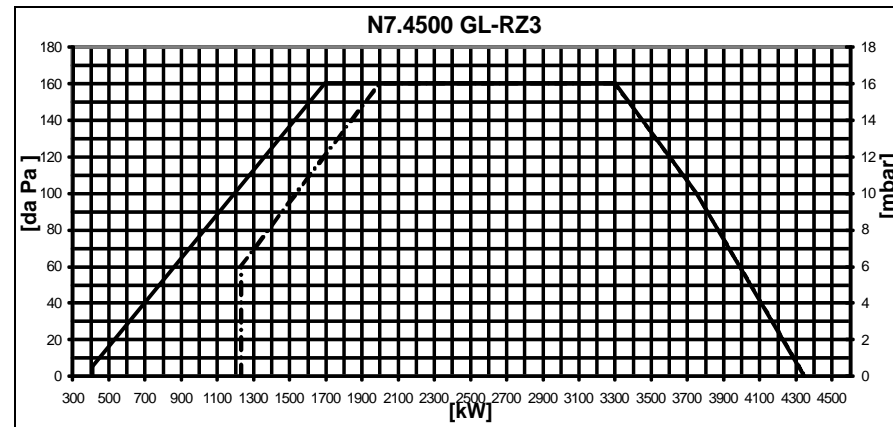
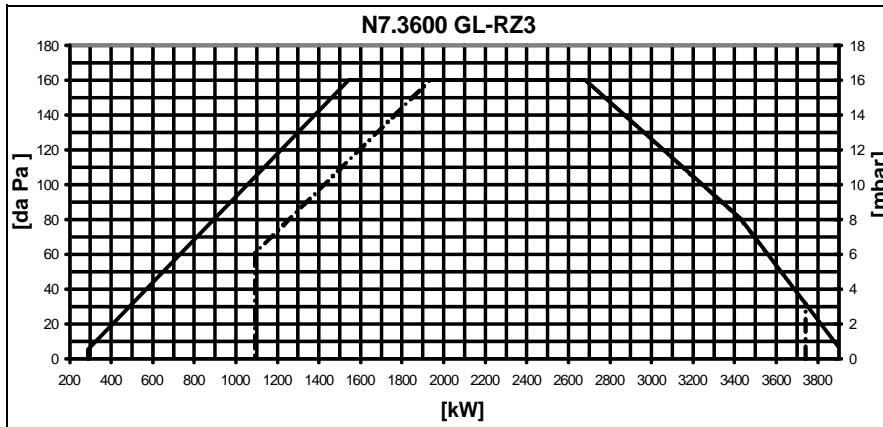
Q_F = Burner output (kW)
 Q_N = Rated boiler output (kW)
 η = Boiler efficiency (%)

Note on type designation:

N = NEXTRON
6 = Size
2900 = Output value in kW
G = Natural gas
L = light fuel oil
R = Mechanical progressive gas operation
Z3 = 3-stage fuel oil operation

WWW.SMARTFLAM.BY 
SmartFlam

Импортер
в Республику Беларусь
8 (029) 11 915 11 INFO@SMARTFLAM.BY



— = Природный газ
- - - = Дизельное топливо

Кривые мощности
При выборе горелки необходимо учитывать КПД котла.

Кривая мощности показывает изменение мощности горелки в зависимости от давления в топочной камере сгорания. Они соответствуют максимальным значениям, измеренным согласно EN676 и EN267 в стандартных условиях. Расчет мощности горелки:

$$Q_F = \frac{Q_N}{\eta} \times 100$$

Q_F = мощность горелки (кВт)
 Q_N = номинальная мощность котла (кВт)
 η = КПД котла (%)

Условные обозначения:

N = NEXTRON
7 = Типоразмер
4500 = Обозначение мощности
G = Природный газ
L = Дизельное топливо
R = Механическое модулированное регулирование при работе на газе
Z3 = Трехступенчатое регулирование при работе на дизеле

— = Gaz naturel
- - - = Fuel domestique EL

Courbes de puissance
Pour le choix du brûleur, il faut tenir compte du coefficient de rendement de la chaudière.

La plage de puissance représente la puissance du brûleur en fonction de la pression régnant dans le foyer. Elles correspondent aux valeurs maximales mesurées sur un tunnel normalisé selon l'EN 676 et l'EN267. Calcul de la puissance du brûleur :

$$Q_F = \frac{Q_N}{\eta} \times 100$$

Q_F = puissance du brûleur (kW)
 Q_N = puissance nominale chaudière (kW)
 η = rendement chaudière (%)

Mise en garde

Le brûleur ne doit être utilisé que dans le domaine de fonctionnement.

Légende :

N = NEXTRON
7 = Dimension
4500 = Référence de puissance
G = Gaz naturel
L = Fuel domestique
R = Fonctionnement gaz mécanique progressif
Z3 = Fonctionnement fuel à 3 allures

— = Gaz naturel
- - - = Fuel domestique EL

Curve di potenza
Per la scelta del bruciatore occorre tener conto del coefficiente di rendimento della caldaia.

Il range di potenza indica la potenza del bruciatore in funzione della pressione del focolare. Corrisponde ai valori massimi misurati su un tunnel standardizzato secondo la norma EN 676 e la EN267. Calcolo della potenza del bruciatore:

$$Q_F = \frac{Q_N}{\eta} \times 100$$

Q_F = potenza della caldaia (kW)
 Q_N = potenza nominale della caldaia (kW)
 η = rendimento della caldaia (%)

Legenda:

N = NEXTRON
7 = Dimensione
4500 = Riferimento di potenza
G = Gas naturale
L = Gasolio EL
R = Funzionamento gas meccanico progressivo
Z3 = Funzionamento gasolio 3-stadi

— = Aardgas
- - - = Lichtolie EL

Werkingsbereiken
Bij de keuze van de brander moet rekening worden gehouden met het rendement van de ketel.

Het werkveld toont het brandervermogen afhankelijk van de druk in de verbrandingskamer. Zij komen overeen met de maximale gemeten waarden op een genormaliseerde tunnel volgens EN 676 en EN267. Berekening van het brandervermogen:

$$Q_F = \frac{Q_N}{\eta} \times 100$$

Q_F = brandervermogen (kW)
 Q_N = nominaal vermogen ketel (kW)
 η = ketelrendement (%)

Legenda:

N = NEXTRON
7 = Afmetingen
4500 = Vermogenskengetal
G = Aardgas
L = Lichte olie
R = Progressieve mechanische gaswerking
Z3 = 3-trap oliewerking

— = Natural gas
- - - = Fuel-oil EL

Working fields
The working field shows burner output as a function of combustion chamber pressure.

It corresponds to the maximum values specified by EN 676 and EN267 measured at the test fire tube. Calculation of burner output:

$$Q_F = \frac{Q_N}{\eta} \times 100$$

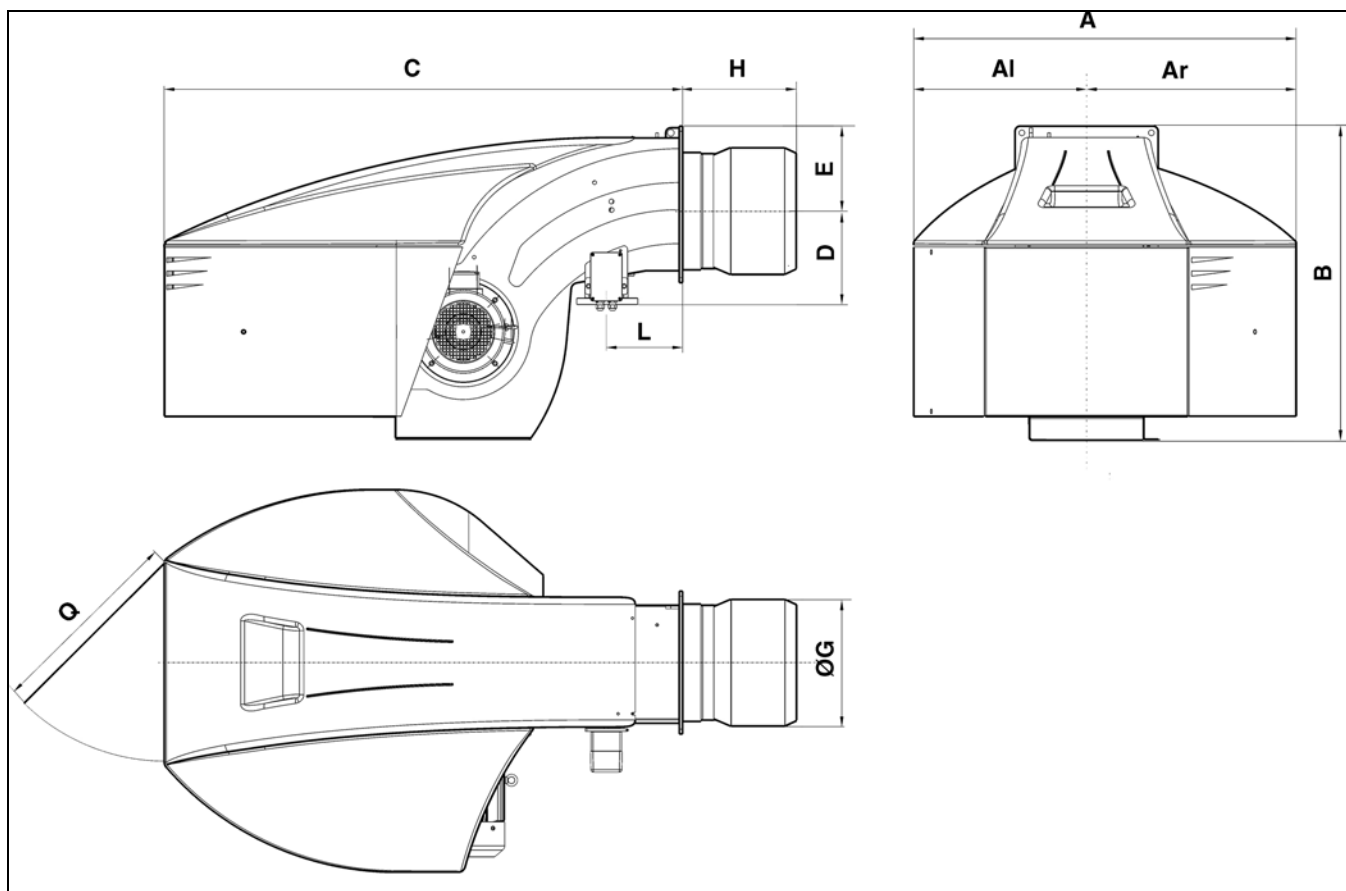
Q_F = Burner output (kW)
 Q_N = Rated boiler output (kW)
 η = Boiler efficiency (%)

Note on type designation:

N = NEXTRON
7 = Size
4500 = Output value in kW
G = Natural gas
L = light fuel oil
R = Mechanical progressive gas operation
Z3 = 3-stage fuel oil operation



Габаритный чертеж (горелка)

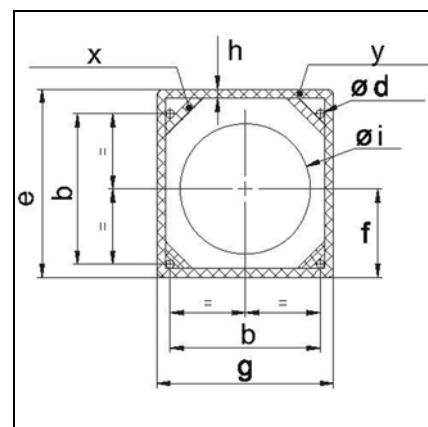
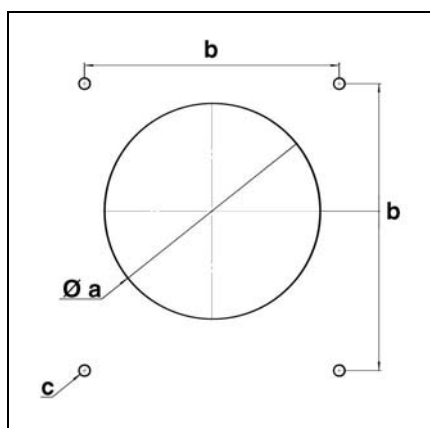


	A	Al	Ar	B	C	D	E	ØG	H			L	Q
									KN	KM	KL		
N6.2400 GL-RZ3	990	479	510	837	1361	245	225	320	330	450	570	215	600
N6.2900 GL-RZ3								320					
N7.3600 GL-RZ3	1128	511	618	961	1529	276	255	320	375	505	635	225	
N7.4500 GL-RZ3								340					

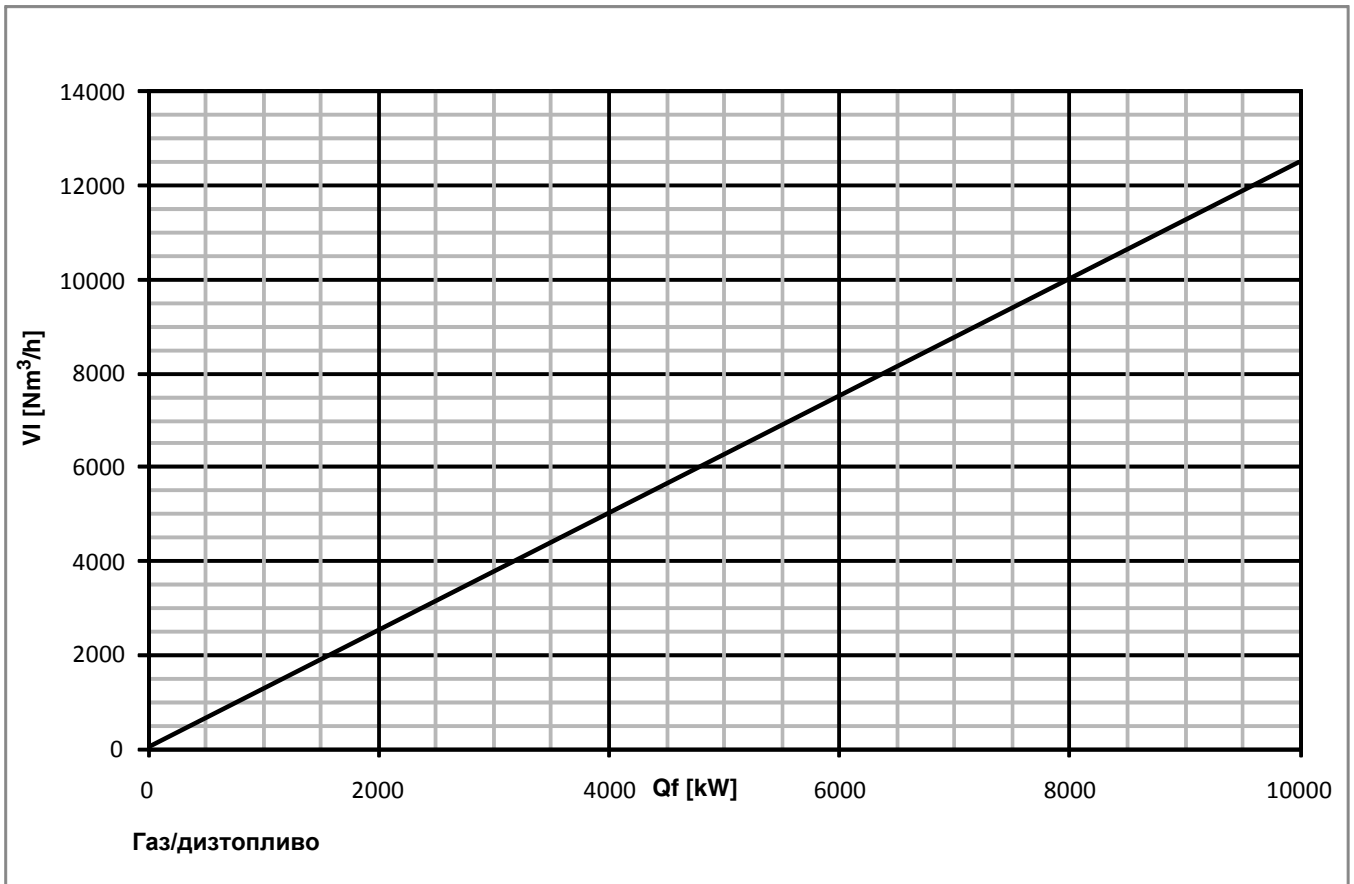
	Øa	b	c	Ød	e	f	g	h	Øi
N6.2400 GL-RZ3	330-340	340	M16	18	425	200	400	20	295
N6.2900 GL-RZ3	330-340								
N7.3600 GL-RZ3	330-400	400			490	235	470		355
N7.4500 GL-RZ3	350-400								

Лицевая сторона котла /

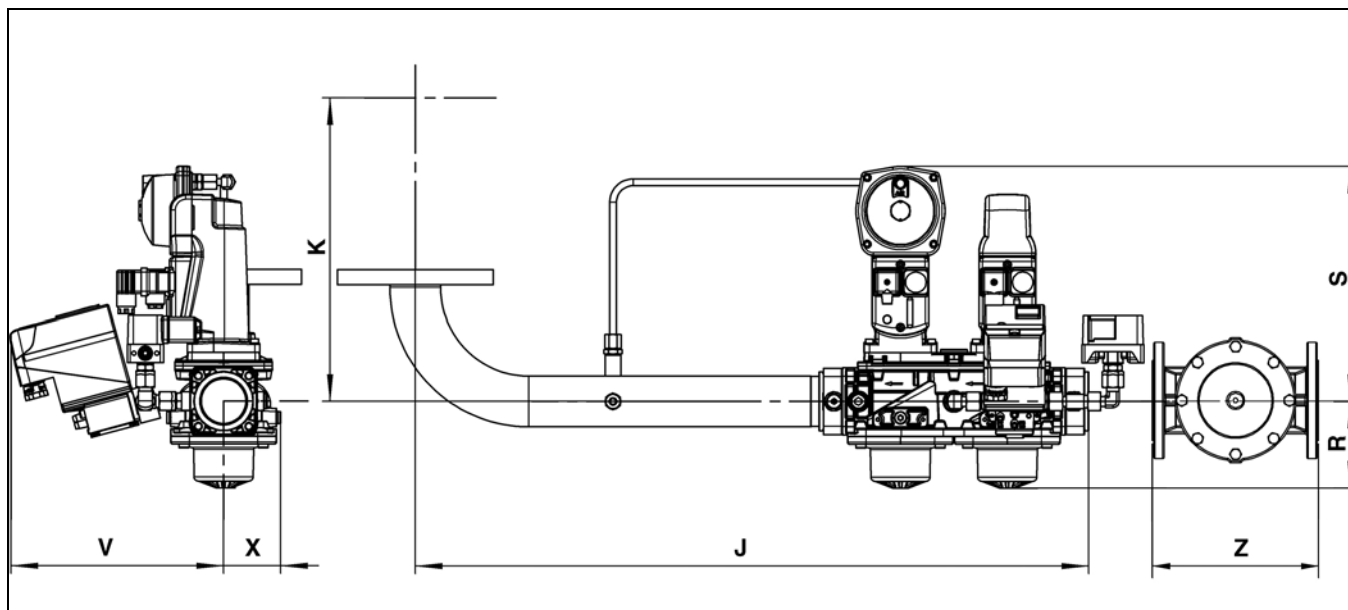
Соединительный фланец горелки /



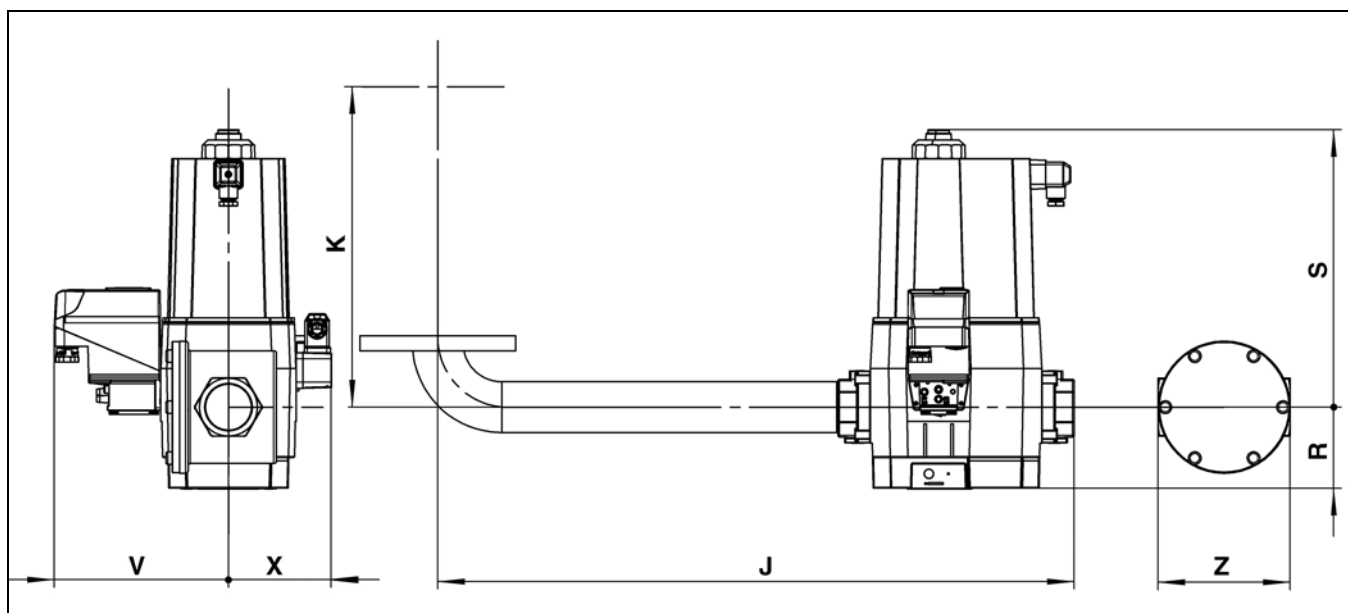
Воздух, необходимый для горючей смеси



Габаритный чертеж (газовая рампа)

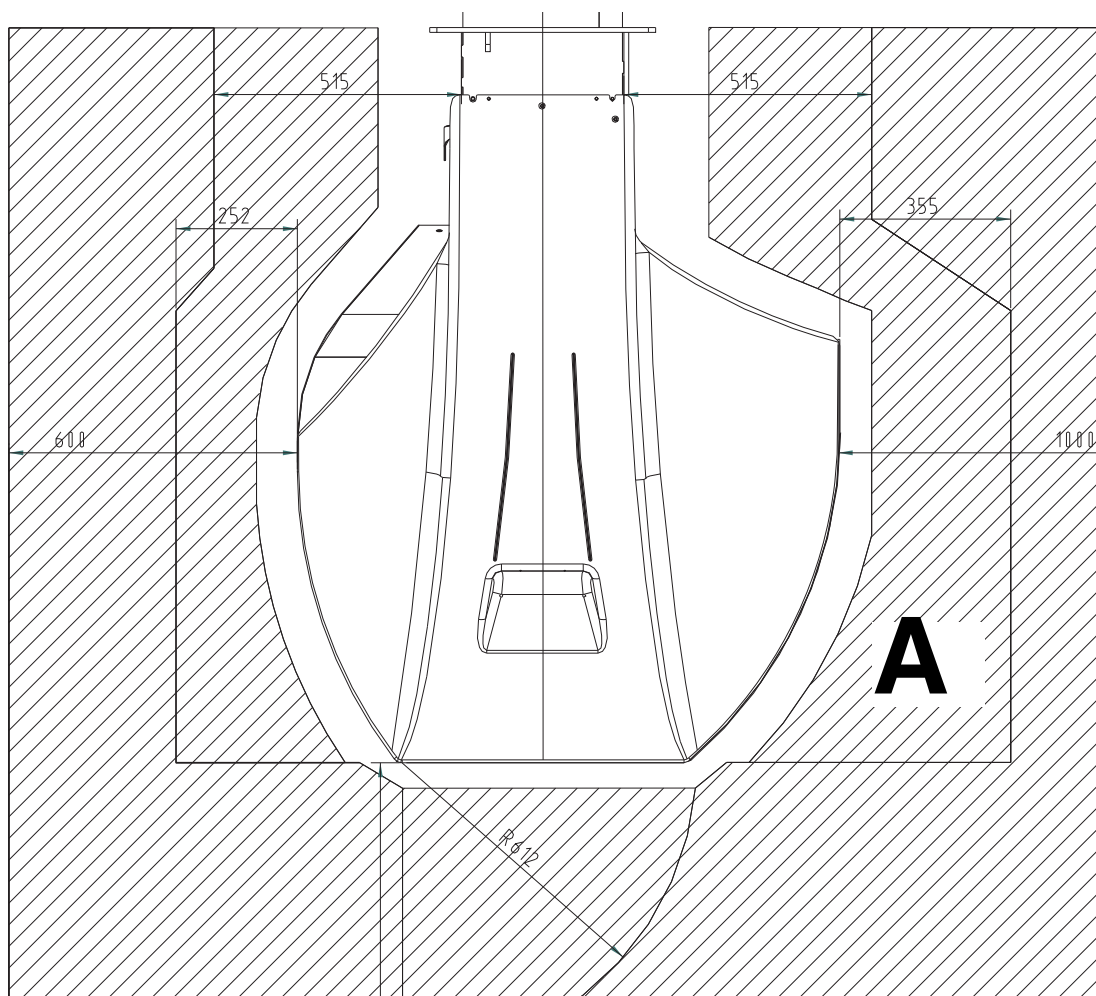


	J	K		R	S	V	X	Z
		N6	N7					
s1"1/2 - DN65	866	311	342	95	279	254	65	245
s1"1/2 - DN80	866	311	342	95	279	254	65	285
s2" - DN80	866	330	361	103	279	255	65	285
s65 - DN80	792	349	380	139	303	208	108	285
s80 - DN80	812	369	400	145	313	210	110	285
s100 - DN100	852	369	400	156	331	226	126	340
s125 - DN125	902	369	400	175	397	240	140	400



	J	K		R	S	V	X	Z
		N6	N7					
d1"1/4 - Rp1"1/4	625	311	342	61	173	171	86	-
d1"1/2 - Rp1"1/2	683	311	342	80	186	184	99	-
d2" - Rp2"	757	330	361	98	328	208	122	-
d65 - DN80	792	349	380	183	246	192	107	285
d80 - DN80	812	369	400	207	292	199	114	285
d100 - DN100	852	369	400	244	329	208	123	340
d125 - DN125	902	369	400	250	415	223	138	400

Габаритный чертеж (горелка): N6, N7

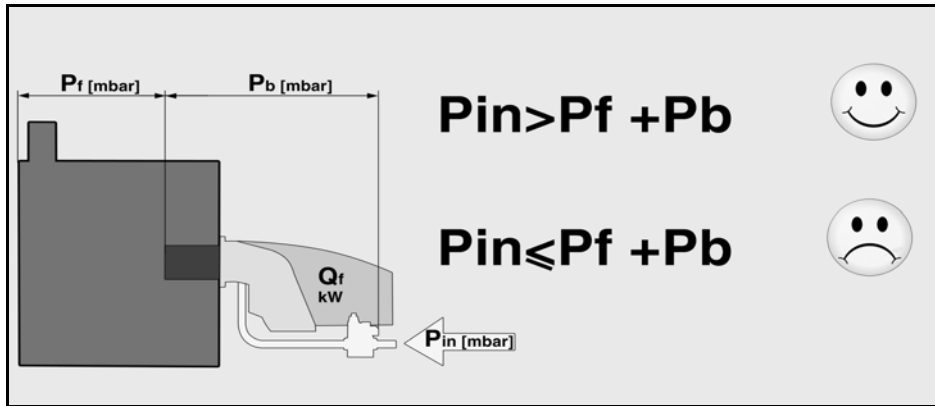


A	Это минимальное пространство, необходимое для технического обслуживания, сборки и разборки всех компонентов горелки.
B	Это рекомендуемое свободное рабочее пространство, обеспечивающее оптимальное выполнение работ на горелке. Настоятельно рекомендуется свободная высота до потолка 2000 мм.



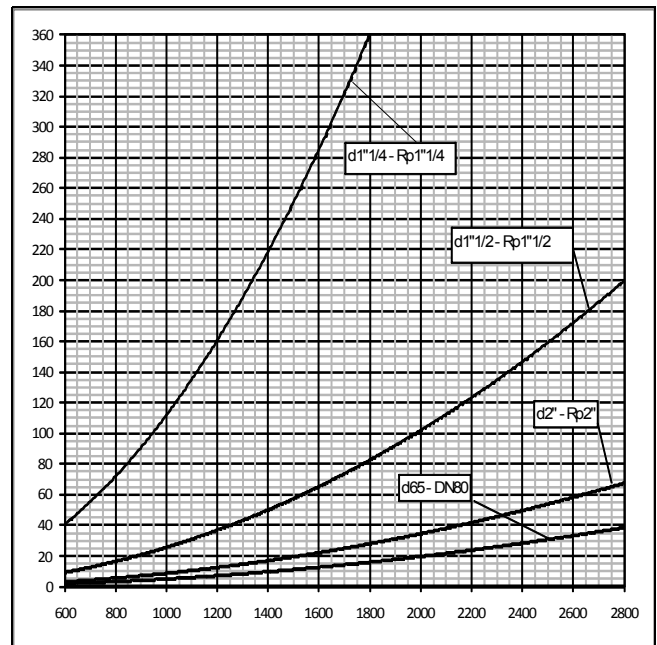
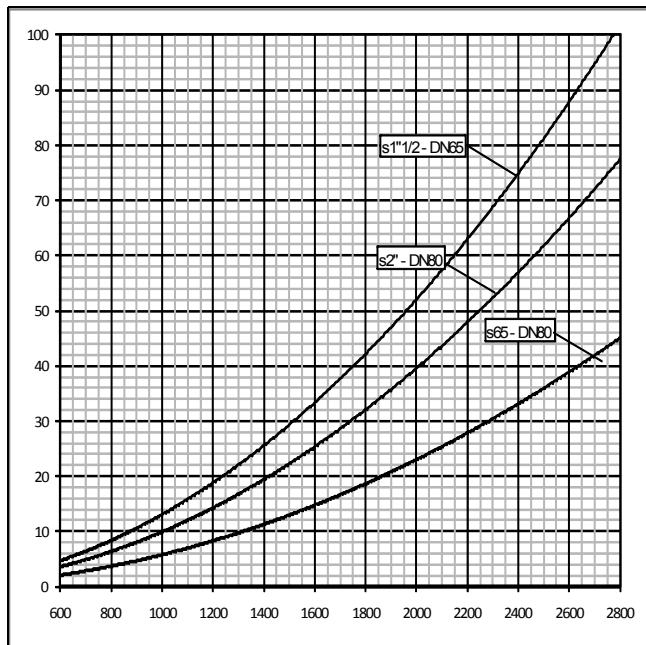
Импортер
в Республику Беларусь
8 (029) 11 915 11 INFO@SMARTFLAM.BY

Потери давления P_b (рампа + головка горелки)

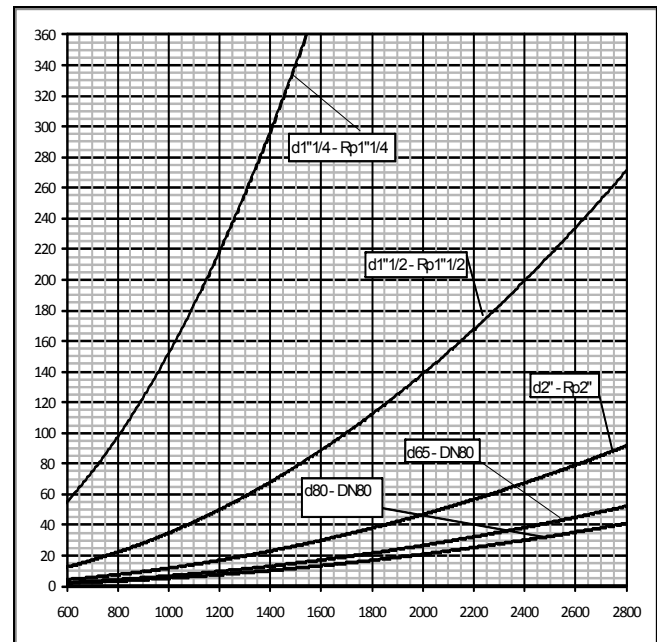
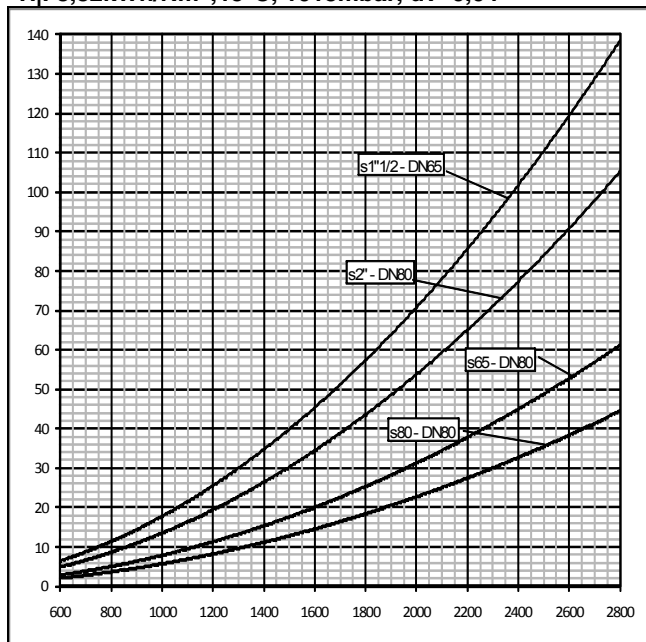


N6.2400 GL-RZ3

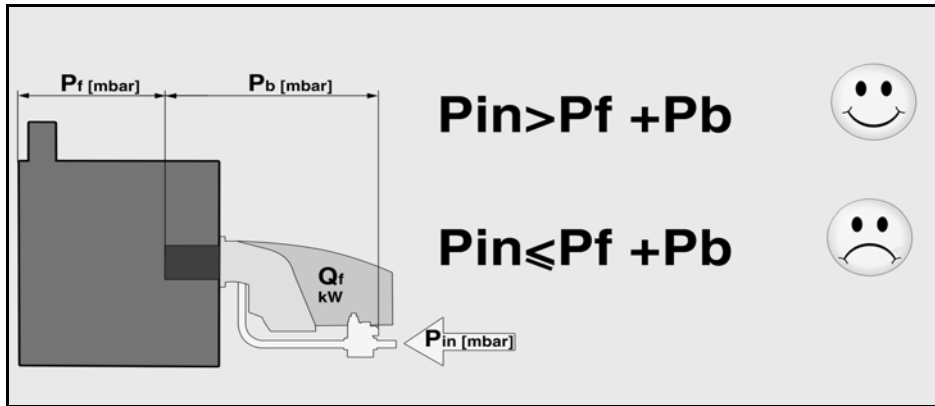
H_i: 10,35kWh/Nm³; 15°C, 1013mbar, dv=0,62



H_i: 8,82kWh/Nm³; 15°C, 1013mbar, dv=0,64

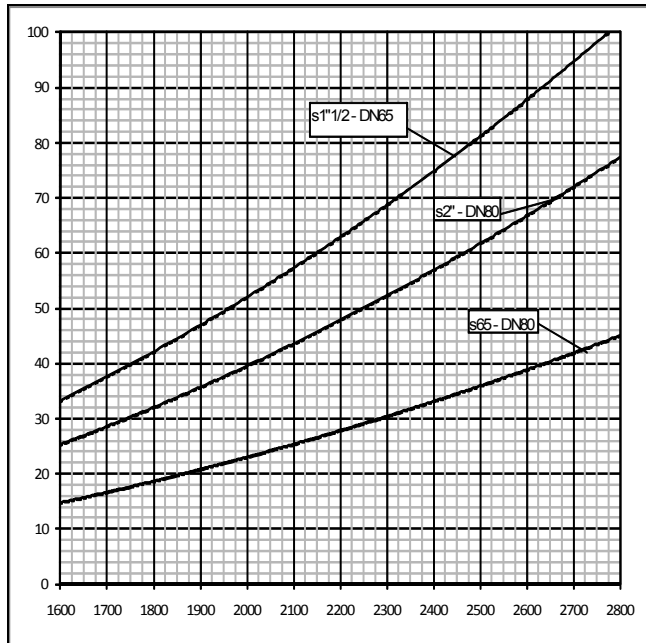


Потери давления P_b (рампа + головка горелки)

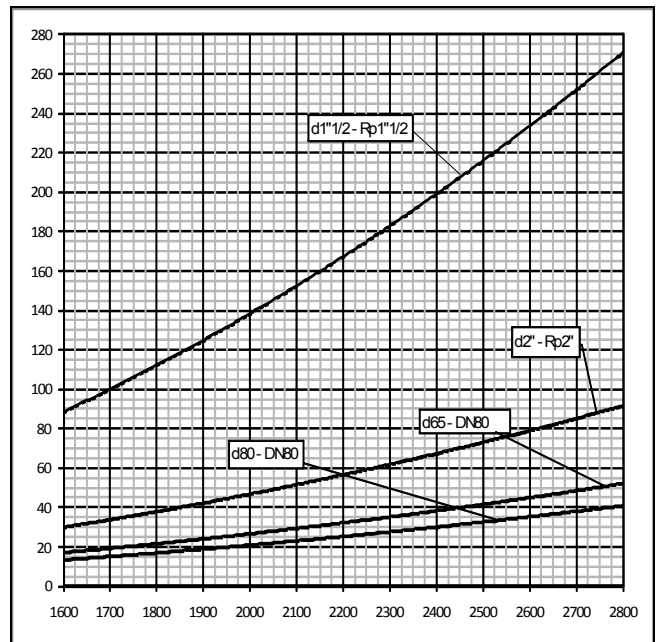
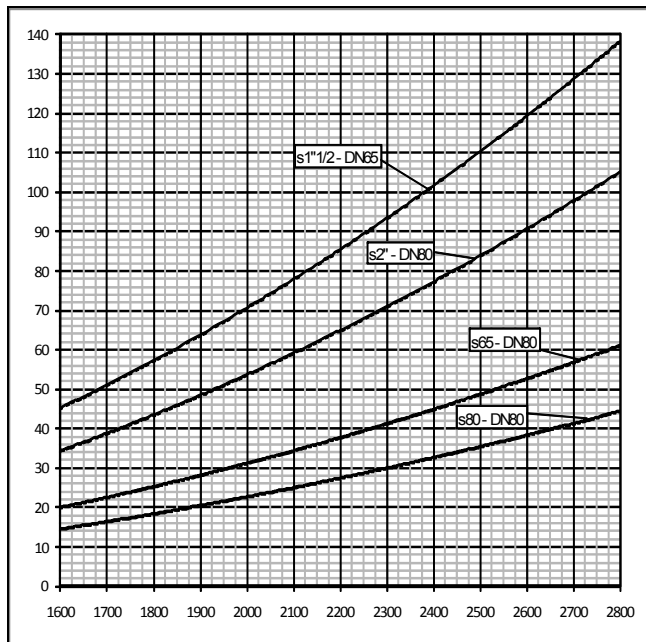
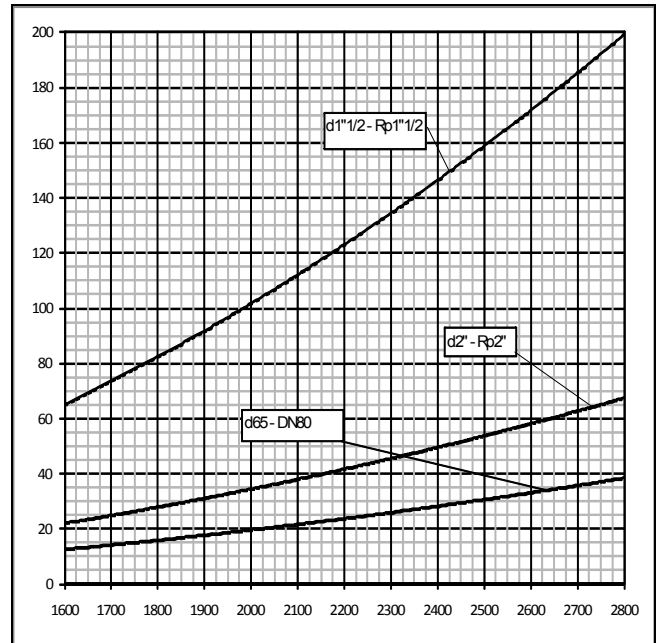


N6.2900 GL-RZ3

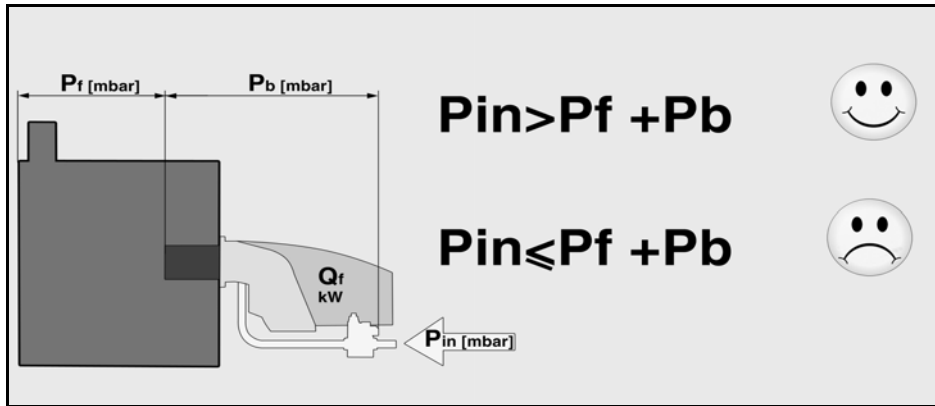
H_i: 10,35kWh/Nm³; 15°C, 1013mbar, dv=0,62



H_i: 8,82kWh/Nm³; 15°C, 1013mbar, dv=0,64

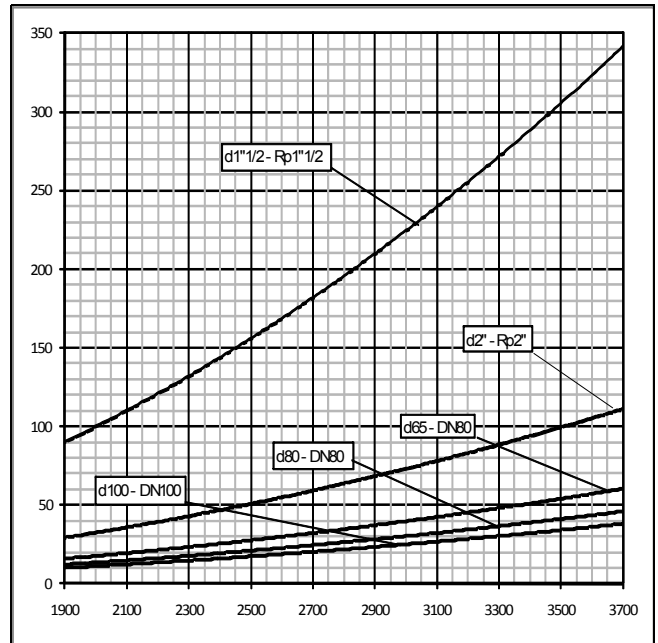
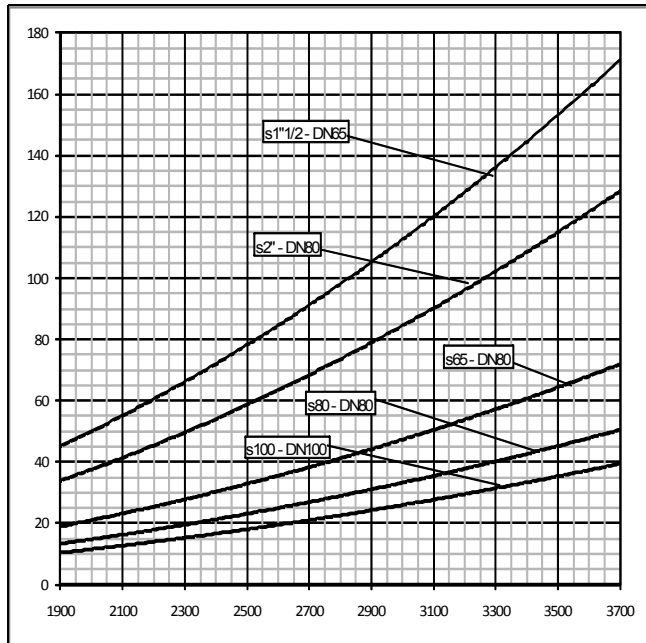


Потери давления Pb (рампа + головка горелки)

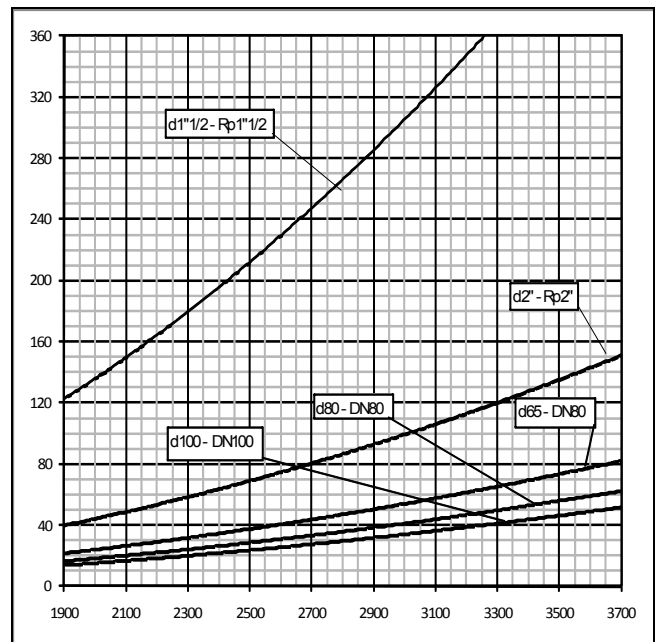
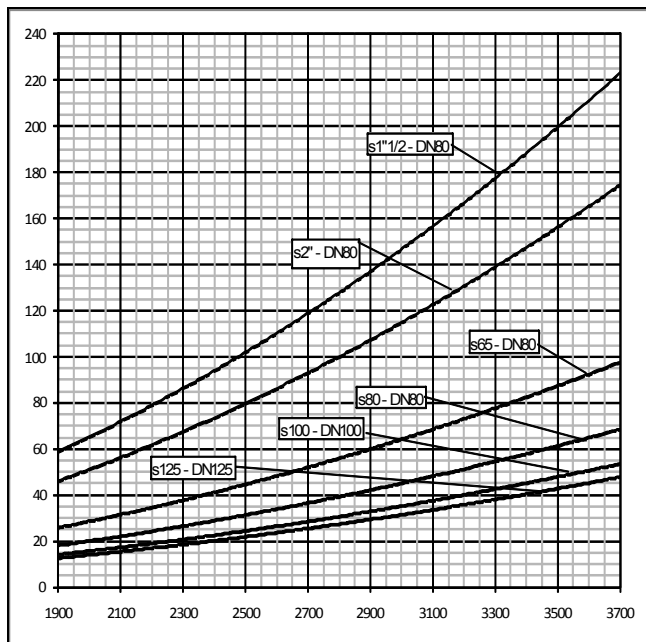


N7.3600 GL-RZ3

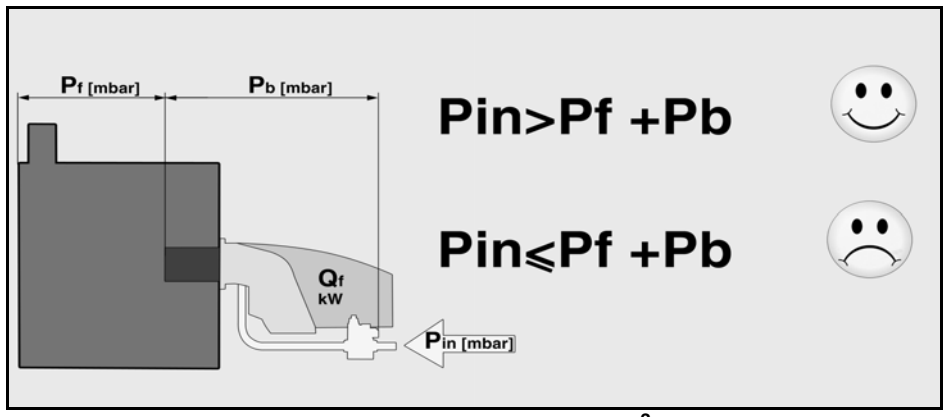
H_i : 10,35kWh/Nm³; 15°C, 1013mbar, $\nu_v=0,62$



H_i : 8,82kWh/Nm³; 15°C, 1013mbar, $\nu_v=0,64$

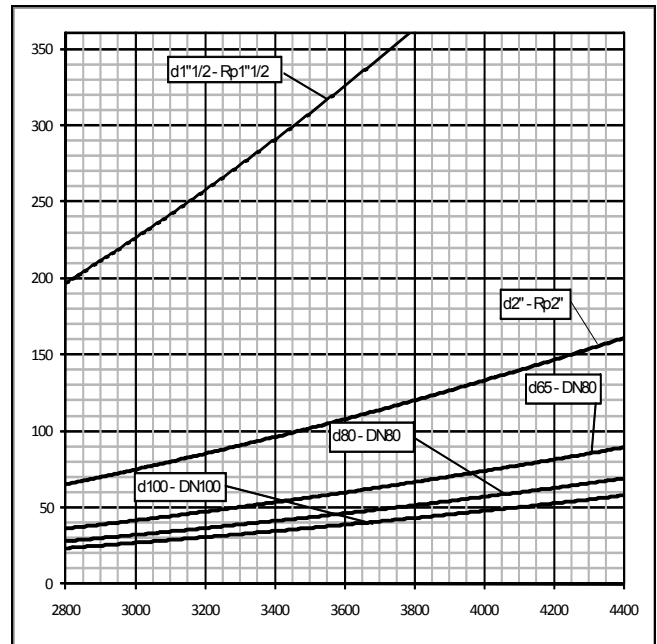
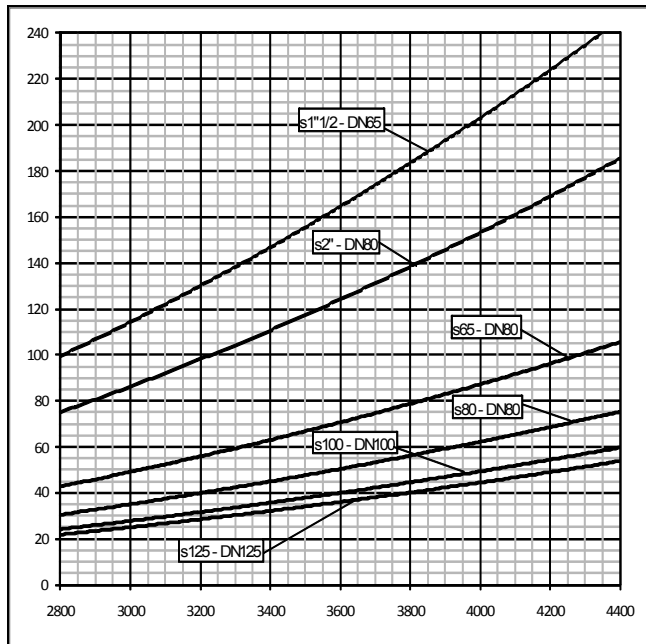


Потери давления P_b (рампа + головка горелки)

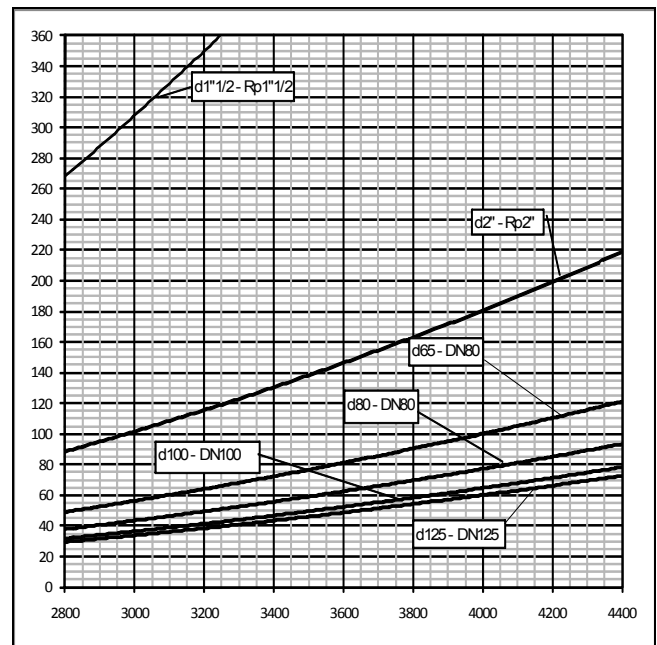
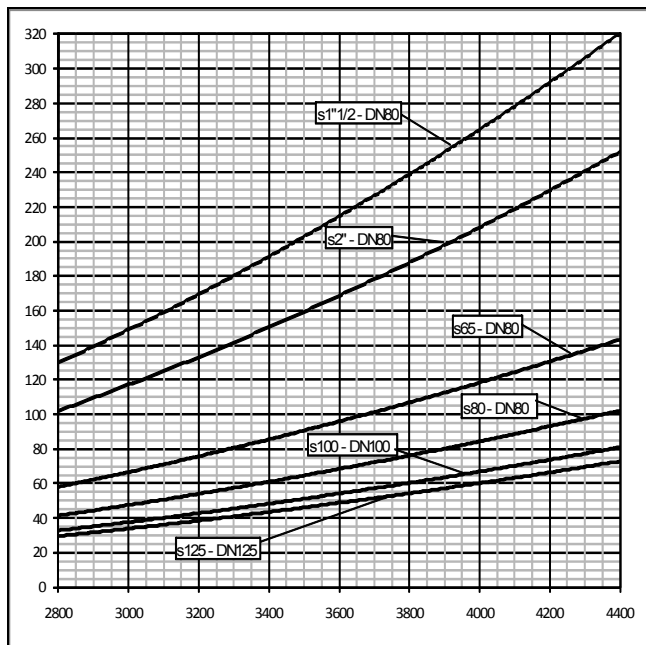


N7.4500 GL-RZ3

H_i: 10,35kWh/Nm³; 15°C, 1013mbar, dv=0,62



H_i: 8,82kWh/Nm³; 15°C, 1013mbar, dv=0,64



N6.2400 GL-RZ3/LFL
N6.2900 GL-RZ3/LFL
N7.3600 GL-RZ3/LFL
N7.4500 GL-RZ3/LFL

elco

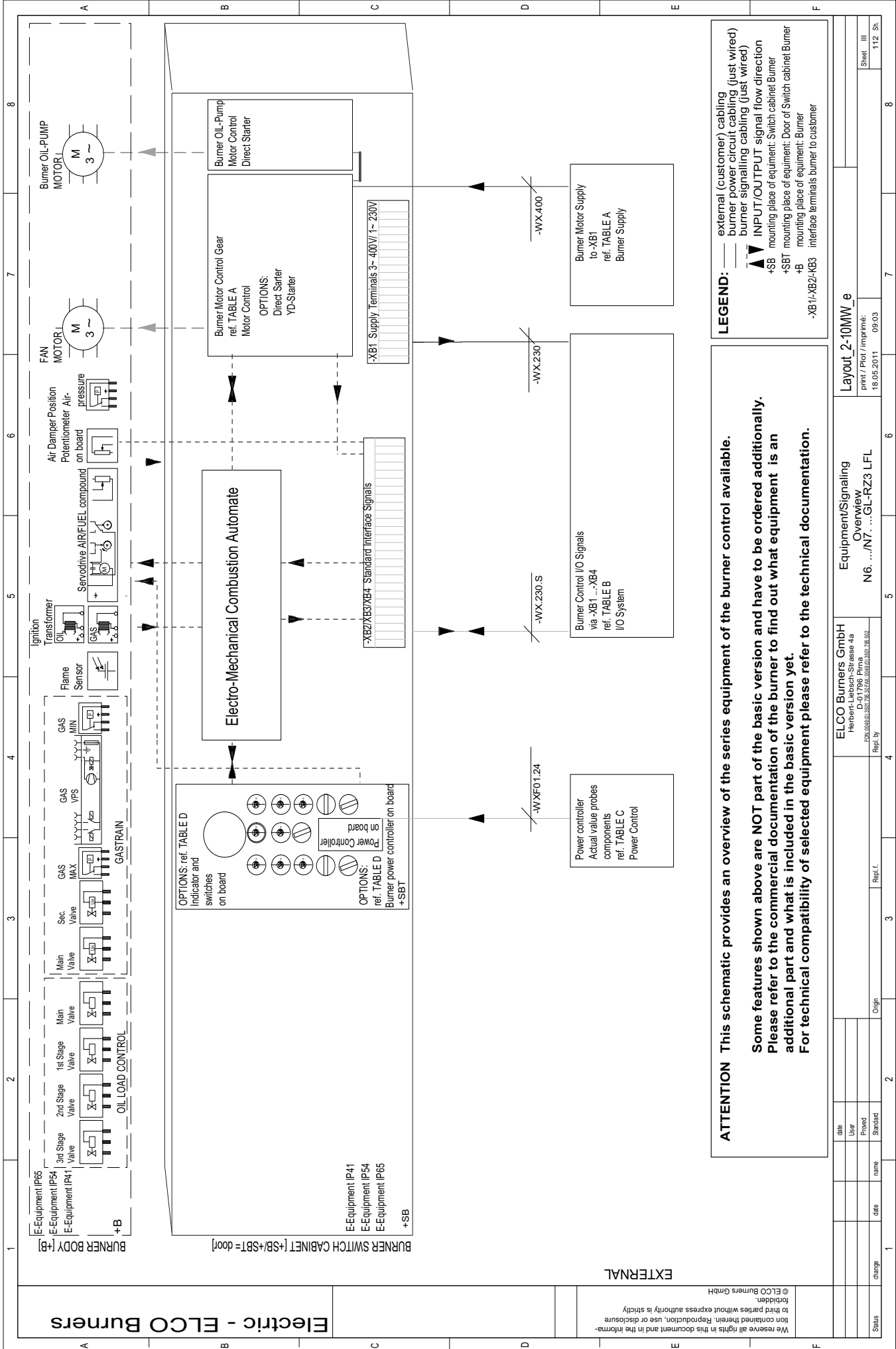


Электрические и гидравлические схемы

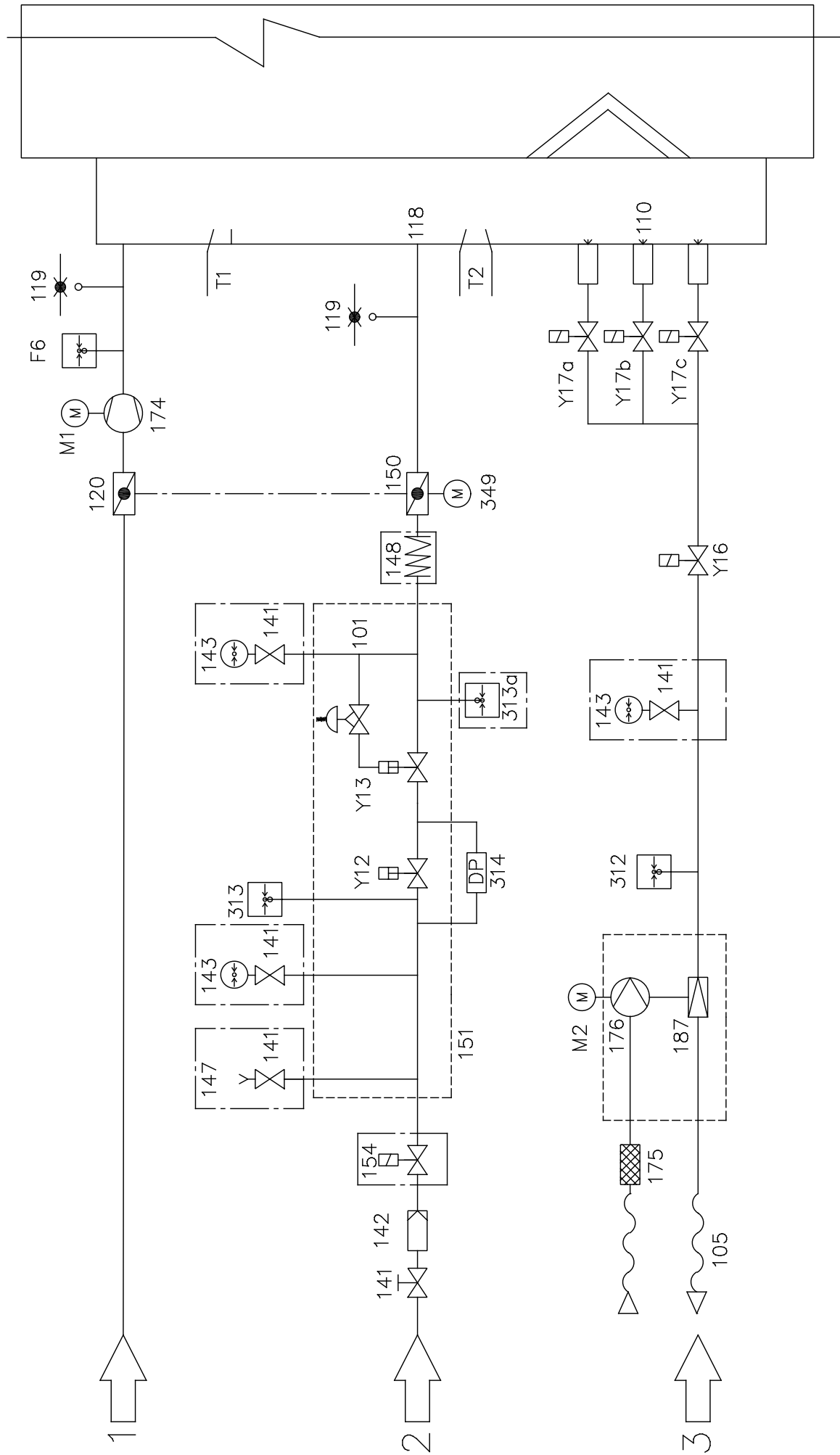


WWW.SMARTFLAM.BY 
SmartFlam

Импортер
в Республику Беларусь
8 (029) 11 915 11 INFO@SMARTFLAM.BY



date	user	prov	standard	origin	Repl. I.	Repl. by	Equipment/Signaling Overview	Layout_2-10MW_e	Sheet
							N6.../N7.../GL-RZ3 LFL	print / Plot / Imprimé:	III
								18.05.2011 09:03	112 SK



- 1 = Luft
- 2 = Gas
- 3 = Oel

elco

Zul. Abweichungen nach:
DIN ISO 2768-m

2011	Datum	Name
Bearb.	17.05.2011	Dieke.D.
Gepr.		
SF-Ing.		
Plot		

Halbzeug: -
Werkstoff: -

PI Schema RZ3

N6/N7

FK-4127/3

Blatt
1
1 Bl.

Ers. f.:

Urheberrechtsvermerk nach DIN 34 beachten

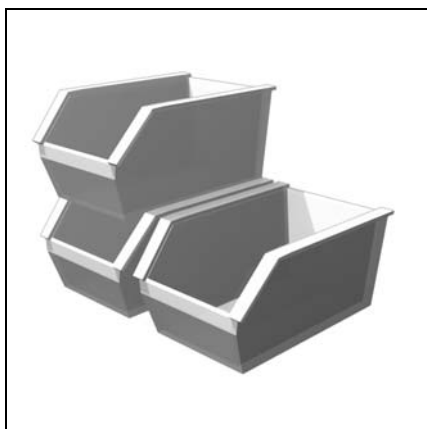
Условные обозначения PI- Схема GL-RZ3					
№	Описание	№	Описание	№	Описание
Подвод воздуха		Подвод газа		Подвод дизельного топлива	
F6	Реле давления воздуха	T1	Устройство розжига для газа	T2	Розжиговое устройство для дизельного топлива
M1	Мощность электродвигателя	Y12	Первый предохранительный газовый клапан	M2	Мощность электродвигателя насоса
119	Измерительный мост	Y13	Второй предохранительный газовый клапан	Y12	Первый предохранительный газовый клапан
120	Воздушная заслонка	101	Импульсный трубопровод	Y13	Второй предохранительный газовый клапан
174	Вентилятор	118	Газовых диффузоров	Y16	Предохранительный жидкотопливный клапан
		119	Измерительный мост	Y17a	Предохранительный жидкотопливный клапан 1-ой ступени
		141	Система перекрытия (клапан отсеки, нажимной кран) не входит в стандартный комплект оборудования	Y17b	Предохранительный жидкотопливный клапан 2-ой ступени
		142	Газовый фильтр	Y17c	Предохранительный жидкотопливный клапан 3-ой ступени
		143	Манометр с системой перекрытия 141 (опция)	105	Топливный шланг
		150	Газовый клапан	110	Жидкотопливные форсунки
		151	Сдвоенный газовый клапан со встроенным регулятором (представление системы Siemens VGD)	175	Топливный фильтр
		313	Реле минимального давления газа	176	Топливный насос
		314	Контроллер герметичности клапана	187	Клапан регулирования давления (встроенный в насос)
		349	Серводвигатель компаундной системы регулирования	312	Реле минимального давления дизельного топлива
		Опция		Опция	
		143	Манометр с системой перекрытия 141	143	Манометр с системой перекрытия 141
		148	Компенсатор		
		147	Пробная горелка с нажимным краном		
		154	Предохранительный газовый клапан (дополнительный)		
		313a	Реле максимального давления газа		



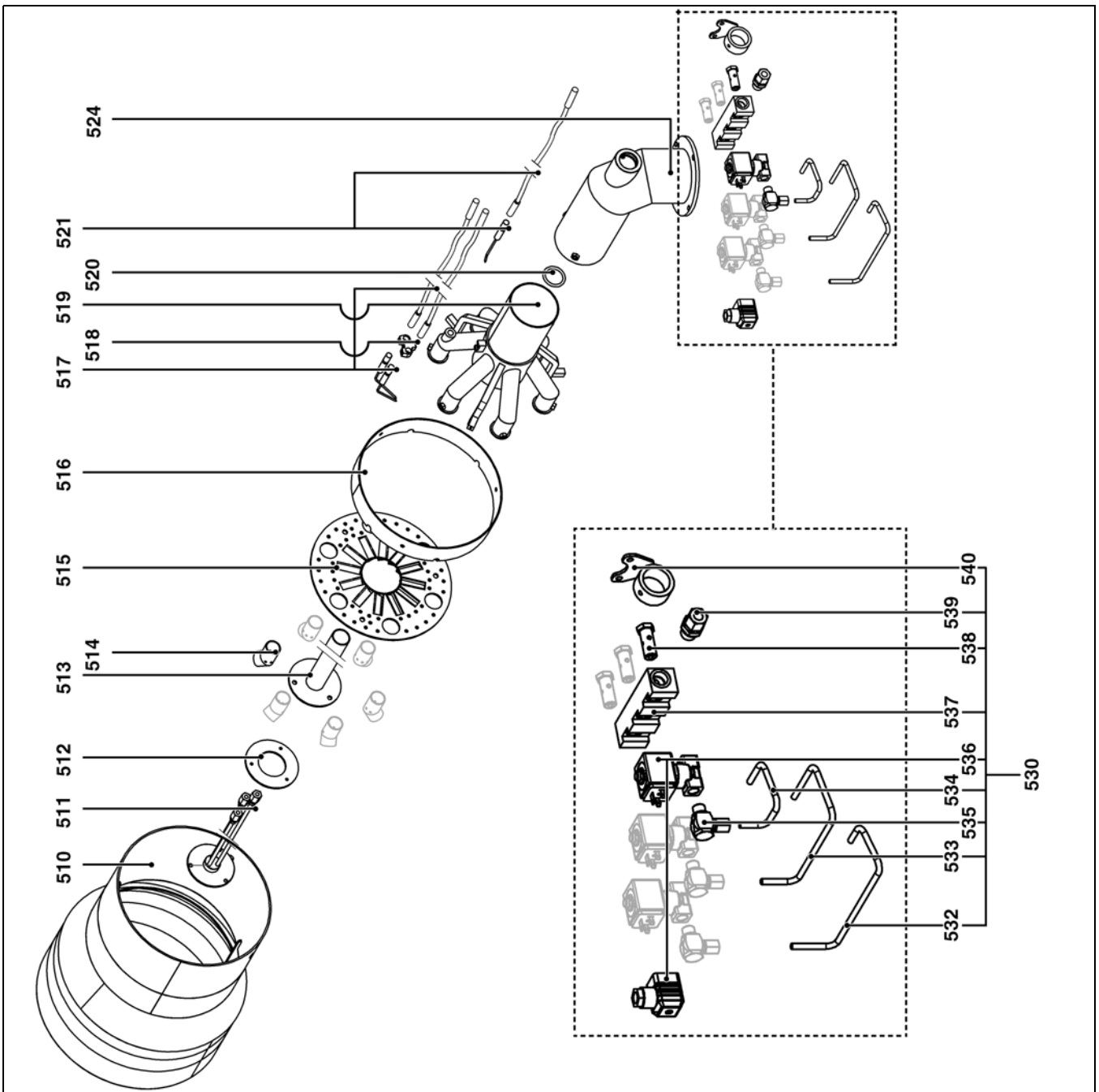
N6.2400 GL-RZ3/LFL
N6.2900 GL-RZ3/LFL
N7.3600 GL-RZ3/LFL
N7.4500 GL-RZ3/LFL

elco

Запчасти



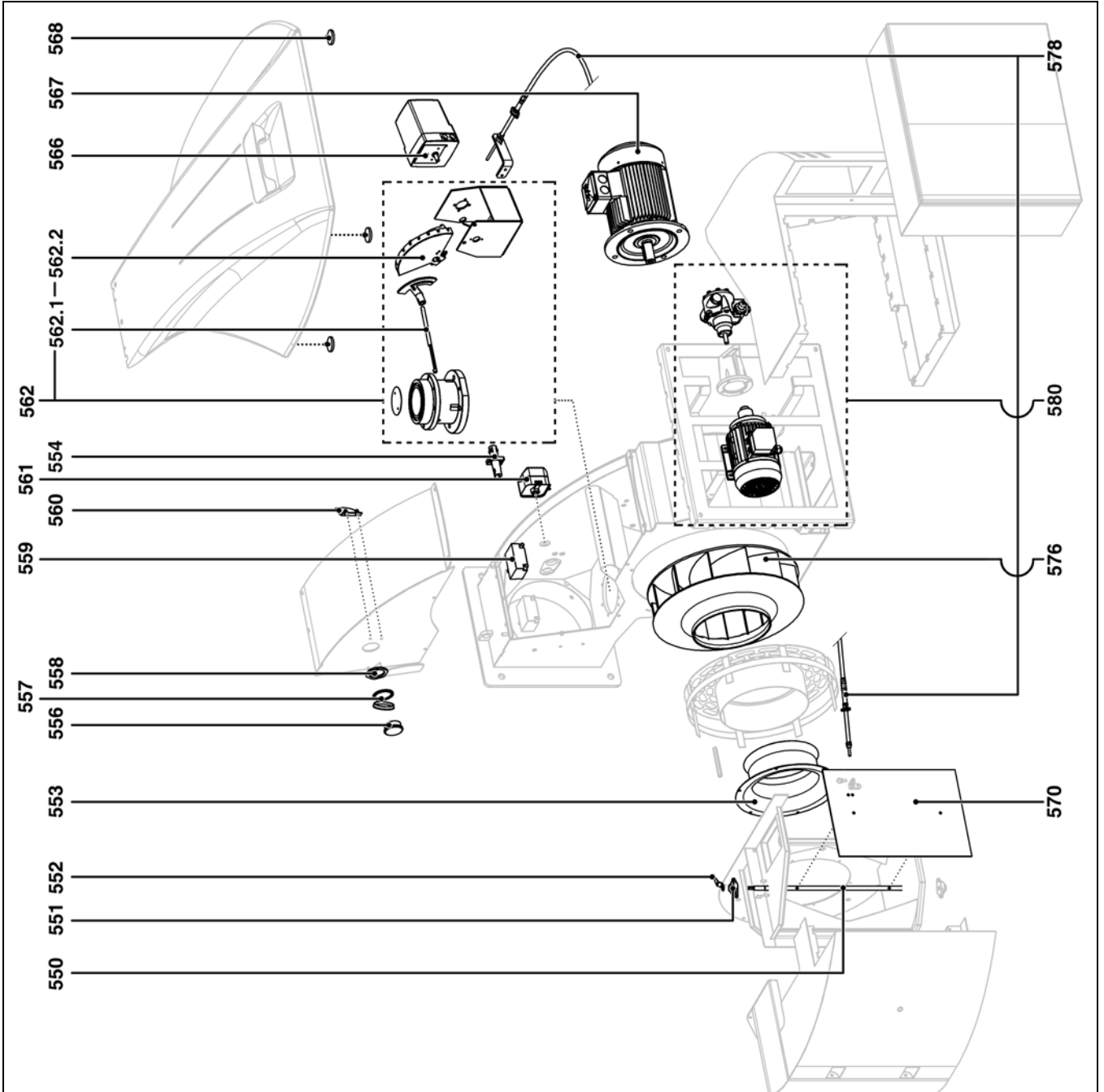
Pos.	Art. Nr.
510	N6.2400
	14 056 629
	14 054 638
	N7.3600
	14 055 727
	14 055 760
511	N6/7.2400/4500
512	N6/7.2400/4500
513	N6/7.2400/4500
514	N6.2400/2900
	14 052 218
	N7.3600/4500
	14 053 175
515	N6.2400/2900
	14 054 671
	N7.3600/4500
	14 052 130
516	N6.2400/2900
	14 052 141
	N7.3600
	14 053 164
517	N6/7.2400/4500
	14 020 252
518	N6/7.2400/4500
	14 052 207
519	N6/7.2400/4500
	14 052 119
520	N6/7.2400/4500
	14 007 998
521	N6/7.2400/4500
	14 020 252
524	N6.2400/2900
	14 052 108
	N7.3600/4500
	14 053 153
530	N6/7.2400/4500
532	N6/7.2400/4500
	14 052 251
533	N6/7.2400/4500
	14 052 240
534	N6/7.2400/4500
	14 052 229
535	N6/7.2400/4500
	3333 101 352
536	N6/7.2400/4500
	14 054 880
537	N6/7.2400/4500
	14 052 174
538	N6/7.2400/4500
	14 052 185
539	N6/7.2400/4500
	3333 101 319
540	N6/7.2400/4500
	14 052 196



Pos.	Назначение			
510	Наконечник			
511	Держатель форсунки			
512	Уплотнение			
513	Труба линии форсунки			
514	Диффузор			
515	Дефлектор			
516	Кольцо регулировки подачи воздуха			
517	Запальный электрод			
518	Держатель электрода			
519	Звезда			
520	Кольцевой уплотнитель			
521	Датчик			
522	Кабель розжига			
523	Кабель зонда			
524	Колено			
530	Гидравлический блок в полной комплектации			
531	Разъем электроклапана			
532	Топливопровод 1° ступ.			
533	Топливопровод 2° ступ.			
534	Топливопровод 3° ступ.			
535	Угловой штуцер			
536	Электроклапан			
537	Распределительный блок			
538	Польный винт			
539	Прямой штуцер			
540	Держатель блока			



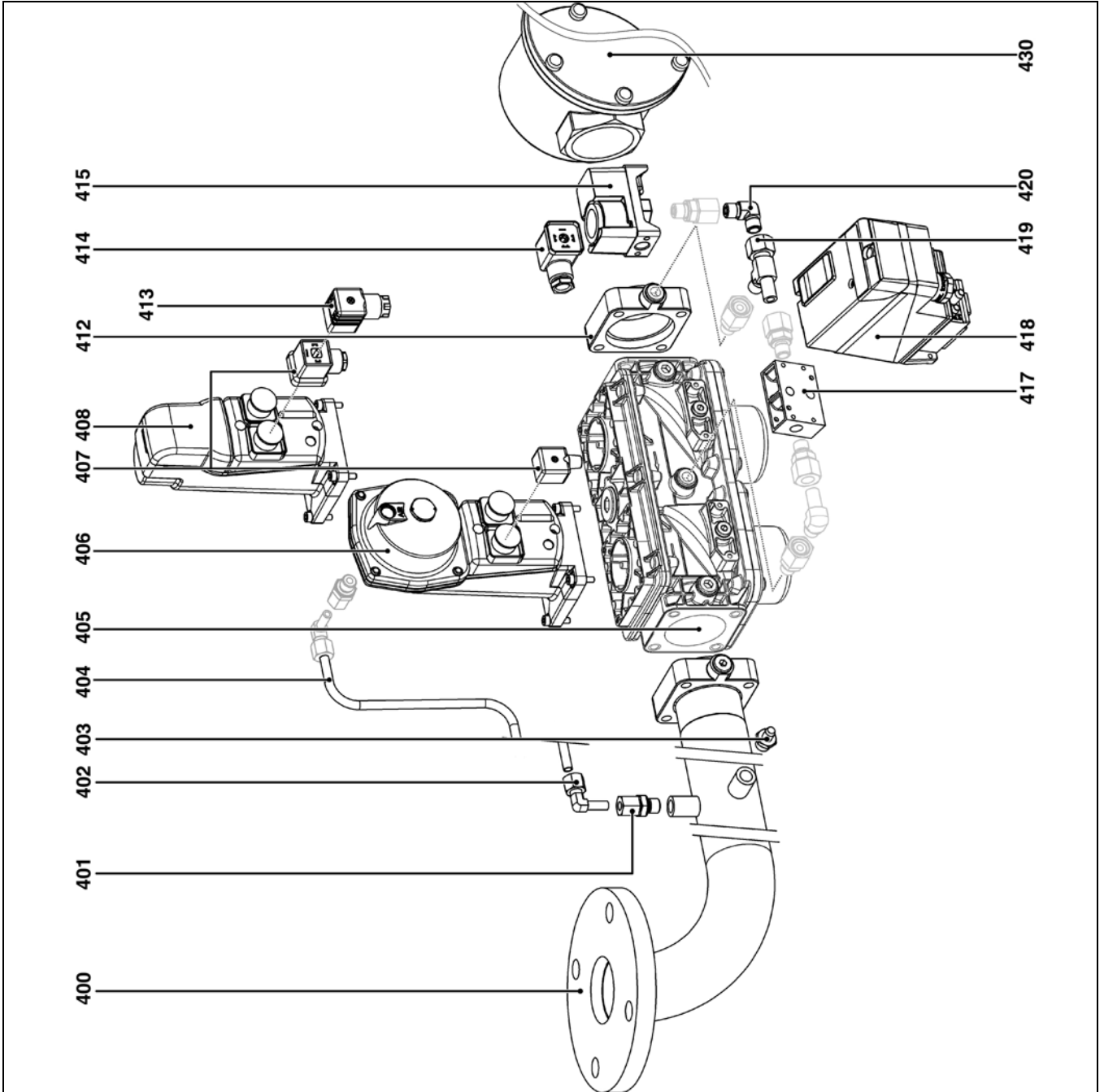
Pos.	Art. Nr.	Art. Nr.
550	N6/7.2400/4500	14 040 272
551	N6/7.2400/4500	881 883 7025
552	N6/7.2400/4500	14 040 294
553	N6.2400/2900	14 041 119
	N7.3600/4500	14 040 217
554	N6.2400/4500	
556	N6/7.2400/4500	118 060 3227
557	N6/7.2400/4500	118 805 2260
558	N6/7.2400/4500	118 055 9591
559	N6/7.2400/4500	14 038 600
560	N6/7.2400/4500	14 040 173
561	N6/7.2400/4500	176 835 2409
562	N6/7.2400/4500	14 047 851
562.1	N6/7.2400/4500	14 040 701
562.2	N6/7.2400/4500	14 047 862
566	N6/7.2400/4500	156 825 4953
567	N6.2400	14 041 416
	N6.2900	14 041 427
	N7.3600	14 041 349
	N7.4500	14 041 438
568	N6/7.2400/4500	14 041 581
570	N6/7.2400/4500	14 040 283
576	N6.2400	14 041 460
	N6.2900	14 041 108
	N7.3600	14 040 206
	N7.4500	14 041 471
578	N6/7.2400/4500	14 040 657



Pos.	Назначение			
550	Ось заслонки			
551	Подшипник			
552	Рычаг воздушной заслонки			
553	Рециркулятор			
554	Фоторезистор			
556	Сигнальная лампа			
557	Крышка сигнальной лампы			
558	Гайка сигнальной лампы			
559	Трансформатор			
560	Зеркало			
561	Реле давления воздуха			
562	Газовый клапан в сборе			
562.1	Ось клапана			
562.2	Кулачок			
566	Серводвигатель			
567	Электродвигатель			
568	Магнит фиксации кожуха			
570	Воздушная заслонка			
576	Рабочее колесо			
578	Гибкий вал привода			
580	Электронасос			



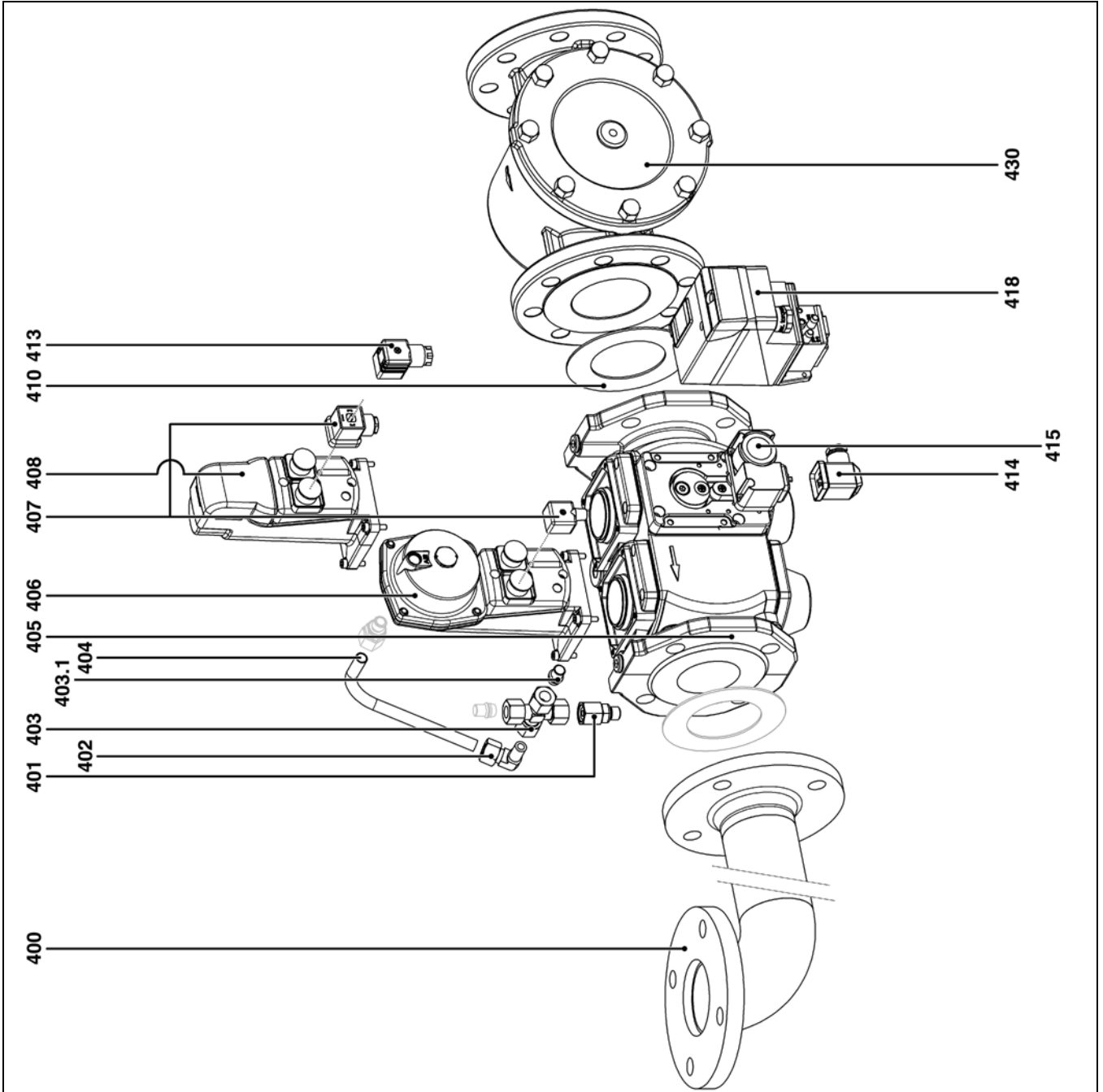
Pos.	Art. Nr.
400	N6/7.2400/4500-Rp1½"
	14 041 658
	N6/7.2400/4500-Rp2"
	14 040 778
401	N6/7.2400/4500
	514 863 7496
402	N6/7.2400/4500
	333 326 1901
403	N6/7.2400/4500
	146 823 1081
404	N6/7.2400/4500
	545 824 0322
405	N6/7.2400/4500-Rp1½"
	147 883 6146
	N6/7.2400/4500-Rp2"
	147 883 6157
406	N6/7.2400/4500
	147 883 9087
407	N6/7.2400/4500
	147 883 6204
408	N6/7.2400/4500
	147 883 6180
412	N6/7.2400/4500-Rp1½"
	168 883 6124
	N6/7.2400/4500-Rp2"
	168 883 6135
413	N6/7.2400/4500
	147 883 6215
414	N6/7.2400/4500
	614 849 4668
415	N6/7.2400/4500
	176 883 6237
417	N6/7.2400/4500
	147 883 6260
418	N6/7.2400/4500
	147 883 6259
419	N6/7.2400/4500
	333 311 6143
420	N6/7.2400/4500
	333 311 7114
430	N6/7.2400/4500-Rp1½"
	14 013 773
	N6/7.2400/4500-Rp2"
	14 013 784



Pos.	Назначение			
400	Коллектор			
401	Прямой штуцер			
402	Угловой штуцер			
403	Отбор давления			
404	Газовая труба			
405	Клапан			
406	Регулятор SKP25			
407	Разъем клапанов			
408	Регулятор SKP15			
412	Фланец			
413	Разъем клапанов			
414	Разъем реле давления			
415	Регулятор			
417	Монтажный комплект VPS			
418	Прибор контроля герметичности VPS			
419	Регулируемый штуцер			
420	Угловой штуцер			
430	Фильтр			



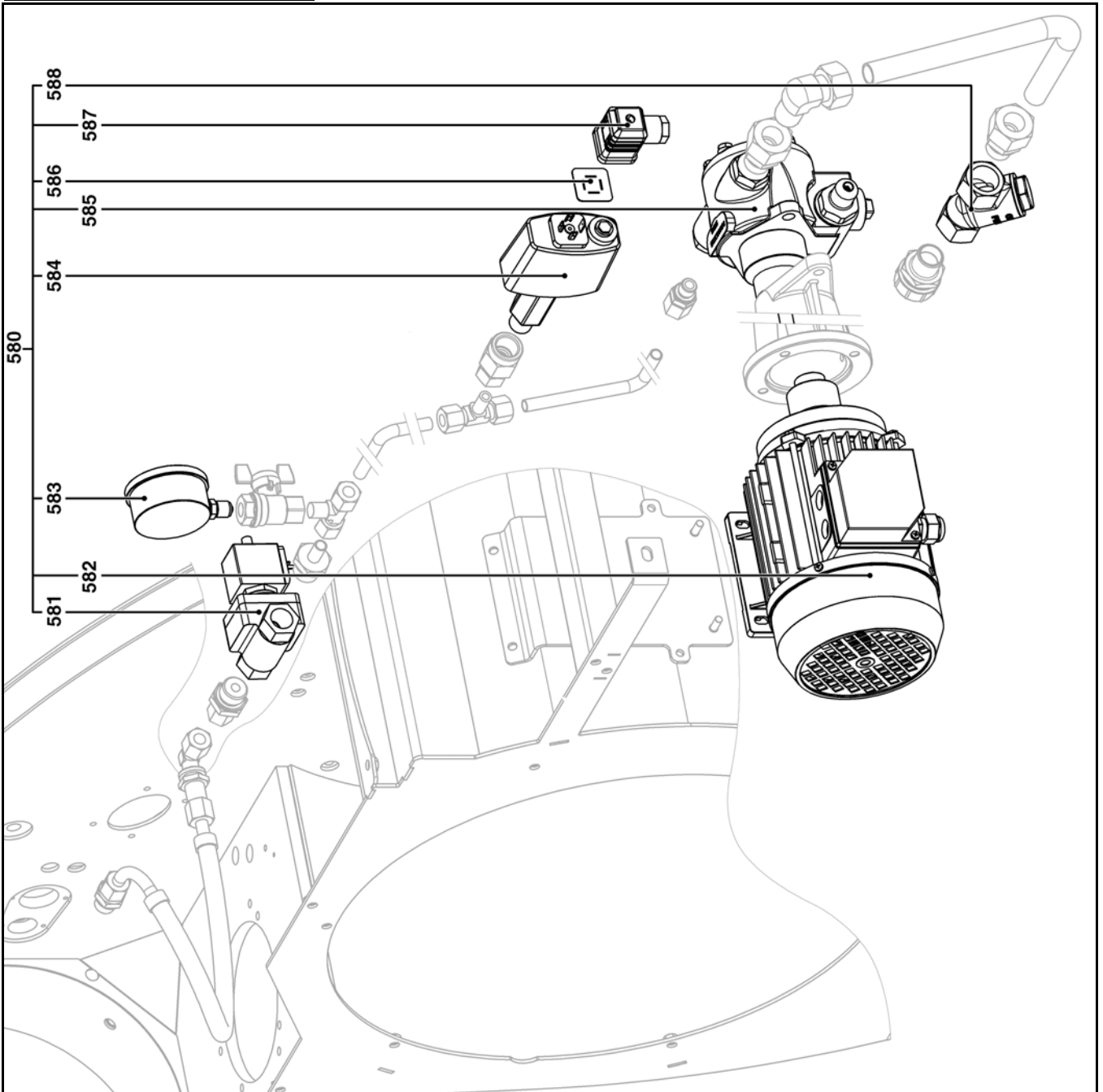
Pos.	Art. Nr.
400	DN65-DN65 DN65-DN80 DN65-DN100 DN65-DN125
401	N6/7.2400/4500 333 311 2310
402	N6/7.2400/4500 514 883 9827
403	N6/7.2400/4500 514 861 5436
403.1	N6/7.2400/4500 514 872 4365
404	N6/7.2400/4500 545 824 6864
405	DN65x290 DN80x310 DN100x350 DN125x400
406	N6/7.2400/4500 147 883 6168 147 883 6179 147 885 2813 14 000 210
407	N6/7.2400/4500 147 883 9087
408	N6/7.2400/4500 147 883 6204
410	N6/7.2400/4500 147 883 6180
410	DN65 DN80 DN100 DN125
413	578 842 8628 578 842 8639 578 842 8640 578 842 8651
414	N6/7.2400/4500 147 883 6215
415	N6/7.2400/4500 614 849 4668
418	N6/7.2400/4500 176 883 6453
418	N6/7.2400/4500 147 883 6259
430	DN65 DN80 DN100 DN125
	14 013 861 14 013 872 14 013 883 14 013 894



Pos.	Назначение			
400	Коллектор			
401	Прямой штуцер			
402	Угловой штуцер			
403	Штуцер			
403.1	Пробка			
404	Газовая труба			
405	Клапан			
406	Регулятор SKP25			
407	Разъем клапанов			
408	Регулятор SKP15			
410	Уплотнение			
413	Разъем клапанов			
414	Разъем реле давления			
415	Регулятор			
418	Прибор контроля герметичности VPS			
430	Фильтр			



Pos.	Art. Nr.
580	N6/7.2400/4500
581	N6/7.2400/4500
582	N6.2400/2900 N7.3600/4500
583	N6/7.2400/4500
584	N6/7.2400/4500
585	N6.2400/2900 N7.3600/4500
586	N6/7.2400/4500
587	N6/7.2400/4500
588	N6/7.2400/4500



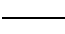


Pos.	Назначение		
580	Электронасос		
581	Электроркляпан		
582	Электродвигатель		
583	Манометр		
584	Реле давления масла		
585	Насос		
586	Уплотнение		
587	Разъем		
588	Штуцер		

	Условные обозначения			
✂	Детали для технического обслуживания			
	Запчасти			
♻	Быстро изнашивающиеся детали			

www.elco.net

WWW.SMARTFLAM.BY 
SmartFlam
 Импортёр
 в Республику Беларусь
 8 (029) 11 915 11 INFO@SMARTFLAM.BY

		Hotline
	ELCO Austria GmbH Aredstr.16-18 2544 Leobersdorf	0810-400010
	ELCO Belgium nv/sa Z.1 Researchpark 60 1731 Zellik	02-4631902
	ELCOTHERM AG Sarganserstrasse 100 7324 Vilters	0848 808 808
	ELCO GmbH Dreieichstr.10 64546 Mörfelden-Walldorf	0180-3526180
	Elco Industry Italy Corte degli Speciali 10/14 28100 Novara	+39 0321 338600
	ELCO Burners B.V. Amsterdamsestraatweg 27 1411 AW Naarden	035-6957350
	ООО «Ariston Thermo RUS LLC» Bolshaya Novodmitrovskaya St.bld.14/1 office 626 127015 Moscow -Russia	+7 495 783 0440

Произведено в ЕС.
Недоговорной документ.